

KEULSE IJZERTIJD TE ANGEREN

Bron: C.Neijenhuis in Jaarverslag 1984 van de AWWN - Archeologische Werkgemeenschap Voor Nederland, Regio Nijmegen e.o. (blz. 14-15)

<http://www.awnregionnijmegen.nl/wp-content/uploads/2018/01/awnjv1984.pdf>

De Keulstukken te Angeren is een oude woongrond die deel uitmaakt van een bewoningsconcentratie uit de IJzertijd (4 middelgrote complexen binnen een straat van 1 km). Het terrein dat doorsneden wordt door de Kamervoortsestraat is gelegen op een afzetting van het Rijnstelsel uit de Bronstijd (Gendt-0).

Het hoogste punt van de duidelijk waarneembare verhoging in het landschap ligt bij bovengenoemde doorsnijding. Ten behoeve van bouwactiviteiten werd van het zuidelijk van de Kamervoortsestraat gelegen gedeelte ca. 15 cm grond geschaafd. Voorts werden voor de bouw van waterbekkens twee 120 cm diepe sleuven gegraven. Met de verwijderde grond werd naastgelegen weiland geëgaliseerd. Hoewel de wanden van de sleuven door de spaarzame zon van 1984 keihard waren gebakken, kon met enige moeite vastgesteld worden dat dit gedeelte van het complex overdekt moet zijn geweest met ca. 20 cm komklei. Hieronder bevond zich een homogene woonlaag van ca. 120 cm dik!

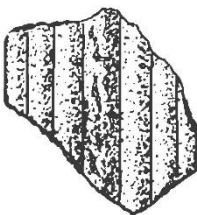
Met behulp van een proefgat in een der sleuven werd op 140 cm diepte schone zavelige klei geconstateerd. Uit het proefgat kwam een aantal midden-IJzertijd scherven en een fragment van een vijf-ribbige glazen La Tène armband



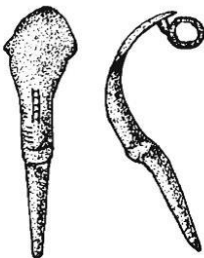
Op het aanliggende weiland werd in de daar gedeponeerde grond, behalve een enkele midden-IJzertijd- en Romeinse scherf, een groot aantal late-IJzertijd en inheems Romeinse scherven verzameld.

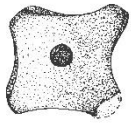


Voorts werd hier aangetroffen een fragment van een zeven-ribbige glazen armband,

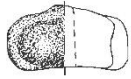


een vroeg-Romeinse kapfibula





en een spinsteen met een opmerkelijke vorm.



Gezien de vondsten uit het proefgat, zal de bewoning in dit deel van de nederzetting vermoedelijk niet eerder plaatsgevonden hebben dan in de midden-IJzertijd. Het dikke pakket woongrond (120 cm) wijst m.i. op een intensief bewoningsverleden.

Voetnoot 1:



De ligging van De Keulstukken

Voetnoot 2:



Volledige blauwe La Tène-armband. © The Metropolitan Museum of Art

Glazen La Tène-armbanden zijn kenmerkend voor de late IJzertijd. De naam verwijst naar een belangrijke IJzertijdcultuur, genoemd naar de gelijknamige vindplaats in Zwitserland. Ze kunnen 1-, 3-, 5- of 7-ribbig zijn. De kleur van het glas varieert van vrijwel blank tot diepgroen, -blauw of -paars.

Voetnoot 3:



Een kapfibula moest kledingstukken bij elkaar houden. Vandaag zouden we het een speld noemen.

Voetnoot 4:

Een spinsteen werd gebruikt om wol te spinnen. Door het gat in de spinsteen werd een stok gestoken. Deze bleef zitten doordat het gat conisch (taps) is.

Uit een pluk wol werd een draadje gedraaid en dit werd aan de spintol bevestigd. Door het gewicht van de spinsteen bleef de spintol een tijdje draaien als deze in beweging werd gebracht. De spinsteen werkt als een vliegwiel. Zo kun je de wol verder spinnen.