



‘Landstad van Waal, Rijn en Linge’

Stichting K7, november 2004

Inhoud

Aanbeveling 3

Uitnodiging 4

Een nieuwe hoofdplaats 6

Meer blauw in het land 8

In een groen, groen, groen... 10

Wonen is werken is wonen is werken 12

Van A via B naar Z en terug 14

Regeren blijft vooruitzien 16

Aan de slag 18

COLOFON

Uitgave **Stichting K7**
Europalaan 52
6691 CH Gendt NL
www.k7in2040.nl
info@k7in2040.nl

Ontwerp **provincie Gelderland, Communicatie**
Tekeningen **Rudolf Das**
Kaarten **provincie Gelderland, GEO**

november 2004

Het stedelijk netwerk Arnhem-Nijmegen is niet alleen in de ogen van het kabinet, maar zeker ook in die van de provincie Gelderland een groeidiamant in de Europese ruimtelijke ordening. Daarom moet goed worden gewogen hoe en in welke richting de ontwikkeling van dit stedelijk netwerk gaat. Tegen die achtergrond prijs ik het initiatief van enkele gemeenteraadsleden en een statenlid uit dit gebied, die zich samen 'K7' noemen. Hun vormgegeven denkwerk met een doorkijk naar 2040 en vooral de voorgenomen campagne om zo veel mogelijk mensen te betrekken bij het denken, het gesprek en de meningsvorming acht ik bijzonder waardevol. Dat is ook de reden dat het college van Gedeputeerde Staten heeft besloten aan die campagne een waarderingssubsidie toe te kennen. Ik hoop van harte dat ook andere fondsen, bedrijven en instellingen bereid zijn om de droom van K7 te helpen waarmaken: een brede maatschappelijke discussie over de toekomst van het stedelijk netwerk Arnhem-Nijmegen.

Theo Peters,
Gedeputeerde Ruimtelijke Ordening



Dit is een uitnodiging om mee te denken

Rond vragen over de verkeersafwikkeling van de Arnhemse uitbreidingswijk de Schuytgraaf vonden PvdA-raadsleden van de gemeenten Arnhem en Overbetuwe en later ook Lingewaard en Nijmegen elkaar eind 2002. Dit viertal vond het vanzelfsprekend niet alleen over de eigen verkeersproblemen na te denken, maar ook over de gemeenschappelijke oplossingen. Over de problematiek van vandaag en de gezamenlijke uitdagingen op de langere termijn. Als vanzelfschoof in het voorjaar van 2003 de PvdA-fractie in de provinciale staten aan, waarmee K(lavertje)-4 geboren was. Toen werd opeens een grote open deur ingetrapt: alles heeft met alles te maken en dus moeten we eerst een totaalvisie hebben. Daarna kunnen we voorstellen bedenken, bijvoorbeeld voor de toekomstige verkeersaders. "We gaan een plan schrijven voor ons gebied in 2040, omdat we dat jaar met z'n allen nog net kunnen halen, hopen we!" Toen het kwartet zich als een nieuwe schepper voor het eerst over de kaart van het gebied boog, om nieuwe waterstromen in te tekenen en andere lijnen uit te zetten, drong zich de nabijheid op van de gemeenten Duiven, Westervoort en Zevenaar. Zó werden we uiteindelijk K7. In alle bescheidenheid veroorloven we ons een vergelijking met de Britse schrijver George Orwell, die er in de vorige eeuw ook 36 jaar (1948-1984) voor nam om zijn voorspelling te laten uitkomen. Er is evenwel een groot verschil met zijn visie: onze voorspelling (2004-2040) getuigt van veel meer optimisme.

Het is een vaak gehoorde kreet in en rond bestuurlijk Nederland dat politici nauwelijks over een toekomstvisie beschikken, "want ze kijken niet verder dan vier jaar vooruit". Wij kunnen de gemiddelde waarheid van deze stelling niet aanvechten, maar willen wel graag laten zien dat het tegenovergestelde óók het geval kan zijn. Al is deze langetermijnvisie toch uit een concreet belang op korte termijn geboren.

We vinden de omvang van het huidige Knooppunt Arnhem-Nijmegen te groot en te onsamenvattend om tot een gezamenlijk toekomstbeeld te komen. Het gebied van 'onze' zeven gemeenten, dat qua inwonertal het vierde of vijfde stedelijk netwerk van Nederland vormt, is al uitdagend genoeg. Dat neemt niet weg dat de omgeving belangrijke voorwaarden kan vervullen voor 'ons' en dat omgekeerd onze landstad de omlanden weer moet bedienen. Daarom is meedenken vanuit de omgeving tot in Duitsland aan toe zeer gewenst. Hoewel je op onze toekomstkaart veel blauw ziet, is ons plan géén blauwdruk. Sterker nog: we weten zeker dat het anders gaat dan nu door ons voorzien. Wij zijn ook maar 'kinderen van deze tijd' en kunnen geen weet hebben van wat zich overmorgen aandient. Met dit plan willen we de discussie over onze toekomst openbreken en vrijmaken van de belangen op korte termijn. Bovendien willen we veel mensen en dus ook anderen dan de 'deskundigen' en politici bewegen om over de mogelijkheden van onze gezamenlijke omgeving na te denken.

Het bepalen van de toekomst mag niet het alleenrecht zijn van planologen. Daarom vermijden we vaktermen en we voeren het Nederlands weer in! Het meedoen van zo veel mogelijk mensen levert extra denkkraft, nieuw tekentafeltalent en in ieder geval het samen ontwikkelen van nieuwe lijnen naar de toekomst op.

We willen weinig zeggen en veel laten zien. De tekeningen van Rudolf Das zijn geen weergave van de ideeën in de tekst ("Zoek de tien verschillen!"). Ze vormen zijn visie op de toekomst van een deel van onze leefomgeving; niet meer, niet minder. Elk hoofdstuk eindigt met een paar vragen en/of discussiepunten om gesprekken over dit onderwerp te stimuleren. Ongetwijfeld kun je daar zelf nog veel aan toevoegen. Het is aan jou en je buurman/-vrouw om hierop verder door te denken. Er is bewust een blanco kaart toegevoegd. We nodigen iedereen uit deze kaart driftig te kopiëren en zelf van allerlei (gekleurde) lijnen te voorzien: kortom, speel zelf de nieuwe schepper!

Samen met het Gelders Genootschap wordt een brede denk- doe-campagne in gang gezet. We zien elkaar dus nog!

Een detail, waar óók nog geen oplossing voor is. Welke pakende, mooie naam krijgt onze landstad? Er komt een prijsvraag!

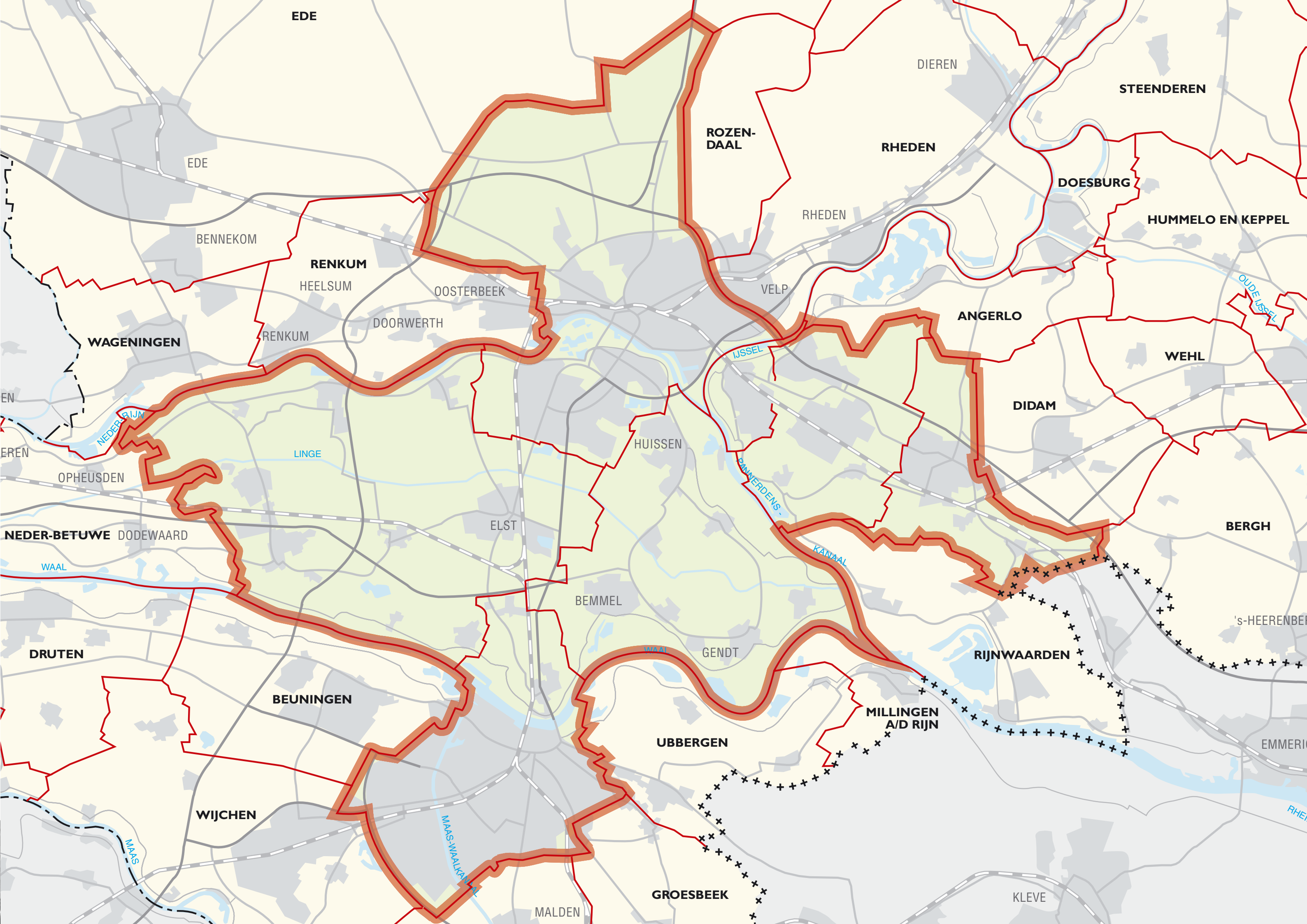
Hierna volgt aandacht voor zeven thema's.

- Een nieuwe hoofdplaats
- Meer blauw in het land
- In een groen, groen, groen...
- Wonen is werken is wonen is werken
- Van A via B naar Z en terug
- Regeren blijft vooruitzien
- Aan de slag

We danken Henk van Rheede van Rijkswaterstaat, de futuroloog-planoloog-architect Rudolf Das, Kees van Esch van het Gelders Genootschap en kunstenaar-fenomenoloog Wim Korvinus voor hun inspirerende fantasie/creativiteit. Dank ook aan de Griffie van de Provincie, en aan de Gelderse statenfractie en raadsfracties van de Partij van de Arbeid, alsmede aan de afdeling Communicatie van de Provincie, die het mogelijk maakten dit boekwerkje uit te brengen en er een campagne aan te verbinden. Veel kijk-, lees-, droom-, denk- en praatplezier toegewenst! Op naar de toekomst. En die begint nu, want vanaf hier schrijven we gaandeweg meer in 2040.

Marlies van Hulsentop (Nijmegen)
Jan van Brandenburg (Overbetuwe)
Martin Verstegen (Zevenaar)
Piet van Egmond (Westervoort)
Otwin van Dijk (Duiven)
Jaap Huurman (Arnhem en Gelderland)
Mieke Bles (Lingewaard)
van links naar rechts





EDE

DIEREN

STEENDEREN

ROZEN-
DAAL

RHEDEN

DOESBURG

HUMMELO EN KEPPEL

EDE

BENNEKOM

RENKUM

HEELSUM

OOSTERBEEK

VELP

RHEDEN

ANGERLO

WEHL

WAGENINGEN

RENKUM

DOORWERTH

IJSSEL

OUDE IJSSEL

DIDAM

EN

EREN

NEDER-RIJN

LINGE

HUISSEN

BANNEBODEN-
KANAAL

OPHEUSDEN

NEDER-BETUWE DODEWAARD

ELST

BERGH

WAAL

KANAAL

BEMMEL

's-HEERENBEEK

DRUTEN

GENDT

RIJNWAARDEN

BEUNINGEN

MILLINGEN
A/D RIJN

UBBERGEN

EMMERIK

WIJCHEN

MAAS-WALKANAAL

GROESBEEK

KLEVE

MALDEN

RHEIN

Een nieuwe hoofdplaats

De landstad waar we in het jaar 2040 over praten, wordt begrensd door de A12, de A50, de Waal, de gemeentegrens van Nijmegen, de Waal, de gemeentegrens van Zevenaar en opnieuw de A12.

Ooit zei een wethouder uit Nijmegen tegen een clubje mensen uit Arnhem: “Een begrafenis bij ons is vrolijker dan een trouwerij bij jullie”. De cultuurverschillen in dit gebied zijn enorm en niet alleen tussen de twee grote steden. De Huisse-naren met hun kermis en carnaval zijn weer meer bourgon-disch dan de Elstenaren. Aan de rand van de Liemers zorgen de schuttersgilden met hun lange historie en het overige verenigingsleven weer voor een minder ingetogen en meer spon-tane sfeer. En overal zijn de subculturen zichtbaar en soms hoorbaar van al die verschillende nationaliteiten die in de loop van de tijd hier zijn neergestreken. Na heel veel worstelingen in de samenleving en niet in de laatste plaats in de politiek is de multiculturele samenleving langzamerhand totstandgekomen. We vormen nu een weldadige smeltkroes van culturen. De grote uitdaging is een eenheid in verscheidenheid te vormen. Behalve aan de instandhouding en versterking van alle culturen en identiteiten moeten we werken aan een gemeenschappelijke trots. Aan een gemeenschapsgevoel dat de verschillen overbrugt en een katalysator kan zijn voor de bevordering van onderling begrip en respect. Kortom, enerzijds de aandacht blijven vestigen op de kleinschaligheden in de cultu-ren en anderzijds speuren naar het gemeenschappelijke. Als we met z'n allen iets willen, dan moeten we nagaan wat we gezamenlijk kunnen doen. Er moet bijvoorbeeld samen-werking en afstemming zijn bij cultuur, gezondheidszorg en sport.

We kunnen niet naar één ziekenhuis voor het hele gebied, maar wel naar een samenhang in de gezondheidszorg, dus bijvoorbeeld met één leidende zorgverzekeraar. Drugshulpver- lening moet plaatsvinden op de plaats waar de drugsverslaaf- den zijn, maar we kunnen wel denken over één gezamenlijk afkickinstituut. Topsport en topamusement lenen zich bij uit- stek voor concentratie, bijvoorbeeld in een Internationaal Ont- spanning Centrum (IOC, ooit voor een andere plek in Gelder- land ‘National Leisure Centre’ genoemd) met voorzieningen als een musicaltheater. Voorts denken we dat de betaaldvoet- balclubs van Arnhem en Nijmegen het alleen uiteindelijk niet zullen redden. Binnen het groepje ondertekenaars lopen twee weddenschappen over het profvoetbal: komt er wel of niet één betaalde topclub. En, zo ja gaat die ene topclub dan NVC (NEC-Vitesse-Combinatie) heten of blijven NEC en Vitesse af- zonderlijk bestaan in de bovenste regionen van het amateur- voetbal. In ieder geval zien we op den duur op een centrale plek een prachtige accommodatie verschijnen. Zó zal voor al- le mogelijke taken en functies moeten worden nagegaan, of deze decentraal-met-één-coördinatiepunt of gecentraliseerd in een van de bestaande centra, hetzij in een nieuwe hoofdplaats wordt gevestigd.

We kiezen (vergelijkbaar met de totstandkoming van ‘s-Gra- venhage en de beslissing om de nieuwe stad Brasilia de hoofdstad te maken van Brazilië) voor een nieuwe hoofd- plaats. En niet voor het geven van deze functie aan één van de bestaande verstedelijkte gebieden. Een nieuwe hoofdplaats kan zich daarmee een nieuwe identiteit verwerven en een re- genboog vormen van de bestaande identiteiten en culturen en



hoeft dan niet slechts voort te bouwen op één van deze. Bo- vendien geeft het realiseren van een nieuwe hoofdplaats de kans om het zwaartepunt van het gebied in de juiste richting te verleggen. Als het aan ons ligt, dan moet deze hoofdplaats komen in het gebied tussen Angeren, Bommel en Doornen- burg, dus bij en rond de plek waar de Betuwelijn en een ver- lengde A15 het Pannerdens Kanaal naderen.

De hoofdplaats bestaat minimaal uit een aangekleed be- stuurscentrum. Om een stevige aanzet te kunnen geven voor de bouw van deze nieuwe hoofdplaats stellen wij voor deze plek en het omliggend gebied op de korte termijn kandidaat te stellen voor de Olympische Spelen van 2028. Dit levert naast sportaccommodaties voorzieningen op als een winkelcen- trum, een amusementscentrum, veel woningen (incl. het om- bouwbare Olympisch dorp) en een optimale bereikbaarheid. Tegen deze achtergrond kiezen we als werknaam voor de hoofdplaats ‘Forum Olympia’, waarbij we ons realiseren dat de Olympische gedachte (gesymboliseerd door de vijf ringen) het samenbrengen behelst van mensen van geheel verschil-

lende culturen en dat is precies wat wij beogen voor onze landstad en haar hoofdplaats. Hoeveel voorzieningen en func- ties er ook samenkomen in Forum Olympia, er moet worden gewaakt voor de verzwakking en het leegzuigen van Nijme- gen en Arnhem, die immers de cultuurhistorische centra blij- ven. Alle grond in het gebied is in bezit van de landstedelijke overheid. Grondgebruiksrechten zijn tussen bedrijven en be- woners onderling verhandelbaar en invorderbaar door de overheid tegen een redelijke vergoeding.

DISCUSSIEPUNTEN

- Is de omvang van het gebied juist of moeten we daar ook de overige KAN-gemeenten en/of een deel van het Duitse grensgebied (Emmerich en Kleve) bij betrekken?
- Moet de hoofdplaats op een ‘nieuwe plek’ komen of worden gekoppeld aan een van de bestaande, historische centra?
- Worden zwaartepunten van instellingen voor cultuur, ge- zondheidszorg en onderwijs over alle zeven (oude gemeen- ten) + een (nieuw centrum) gelijkelijk verdeeld of komen er her en der concentraties?



Arnhem

Huissen

Angeren

Westervoort

Duiven

Zevenaar

Pannerden

blz. 14

blz. 12

Doornenburg

Bemmel blz. 14

blz. 6

blz. 16

Gendt

blz. 10

blz. 8

Nijmegen

Meer blauw in het land

Het is niet toevallig dat 'water' het eerste inhoudelijke hoofdstuk is. We vinden namelijk dat water veel meer een (letterlijk en figuurlijk) verbindend element moet zijn geworden en veel meer geïntegreerd in woon-werkgebieden. Water is een schaars en vooral onvoorspelbaar goed geworden.

Er zijn langdurige periodes van overschot (bij de hoogste stand stort er in 2040 ongeveer 18.000 kubieke meter per seconde met de Duitse Rijn ons gebied in!), afgewisseld met grote tekorten.

Er zijn hier landschappen met twee uiteenlopende accenten: de oude steden Arnhem en Nijmegen liggen grotendeels op hooggelegen en heuvelachtig terrein, terwijl de Betuwe en de Liemers plat en laag zijn met hoge grondwaterstanden. Deze situatie vraagt een gevarieerde benadering. De steden gebruiken hun positie om water zo lang mogelijk in hun eigen gebied te houden en er wordt geen regenwater meer afgevoerd naar het riool.

Water dat op daken valt, wordt in de tuin gebruikt, en water van pleinen en straten wordt via beekjes afgevoerd, eventueel gezuiverd en voor een deel in 'zijgen' gebracht ter verhoging van het grondwaterpeil. Hierdoor blijft het mogelijk om drinkwater uit grondwater te winnen.

Daarnaast wordt water de stads- en dorpskernen (inclusief de binnenstad van Forum Olympia) ingetrokken.

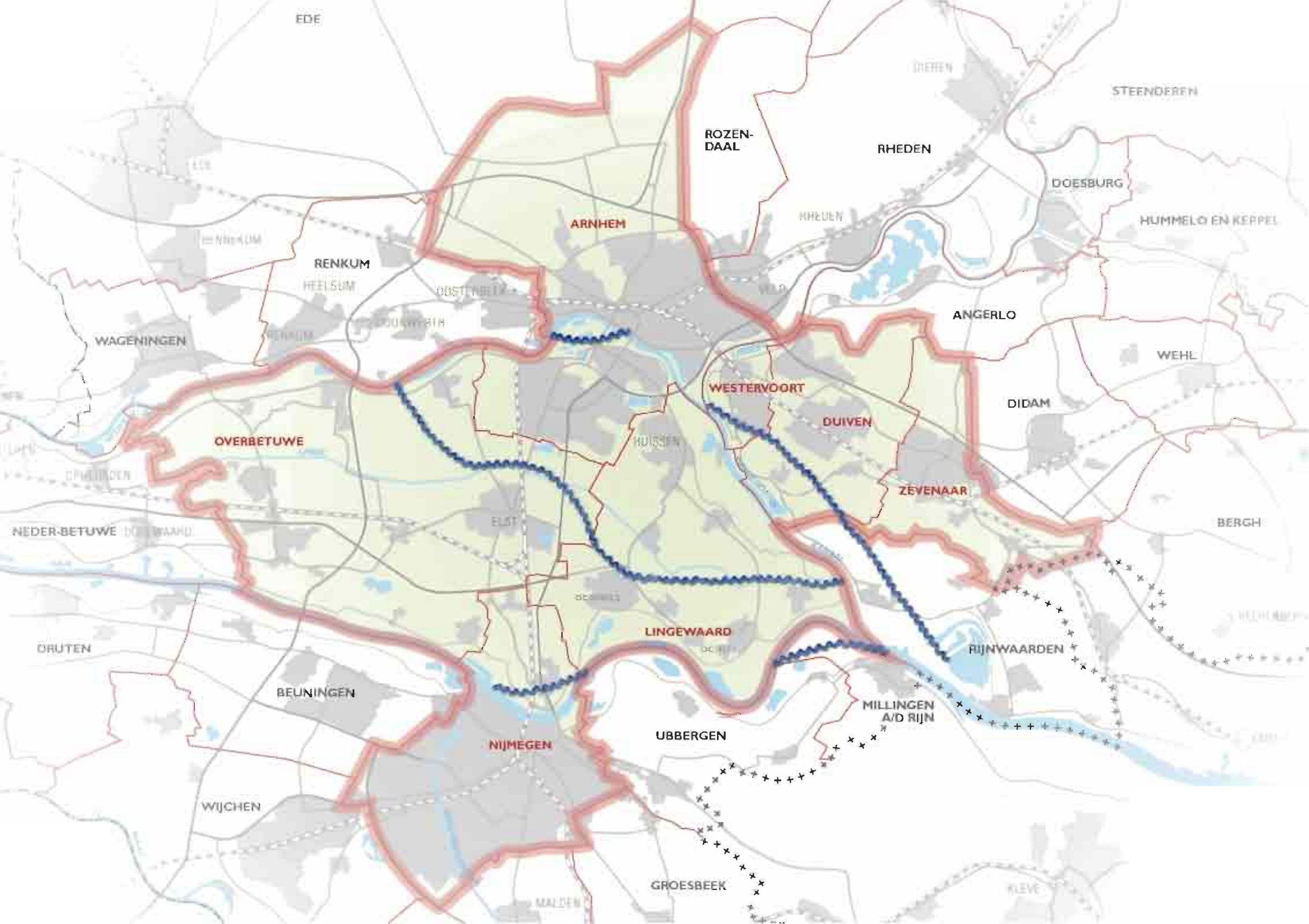
In de laaggelegen gebieden daarentegen zal berging en het vasthouden van water belangrijker zijn. Daartoe is het waterbergend vermogen vergroot, bijvoorbeeld door de Linge te verbreden en door grote plassen (eventueel nevenstromen) te creëren. Zij zijn een buffer voor droge tijden en een opslag voor natte tijden en versterken de historische oost-westpatronen. Een wateroverschot wordt in beginsel naar de plassen gemalen, zodat het peil in de sloten relatief laag kan blijven om vernatting van het land te voorkomen of in ieder geval te verminderen. Er wordt geen gebiedsvreemd water meer ingelaten, maar gebiedseigen water wordt zo veel mogelijk behouden en mede op basis van de ondergrond (klei, zand of veen) wordt bewust gekozen: hier structureel hoog en dáár structureel laag. Relatief nattere gebieden kunnen meer voor recreatie worden gebruikt, terwijl de drogere gebieden zich meer lenen voor (kleinschalige en biologische) landbouw en veeteelt.

De nevenstromen, plassen en de Linge krijgen een groene en recreatieve functie met her en der een paar complexe vakantiehuizen en kleine, reguliere woonwijken in de vorm van paalwoningen. Daarnaast herbergen de plassen drijvende woonbuurtjes en middelhoge kassentorens, die voor een optimale energiebenutting meedraaien met de zon.

DISCUSSIEPUNT

d Moet voor het water (al of niet in de vorm van drassige moerassen) in de voorgestelde mate land worden opgegeven?



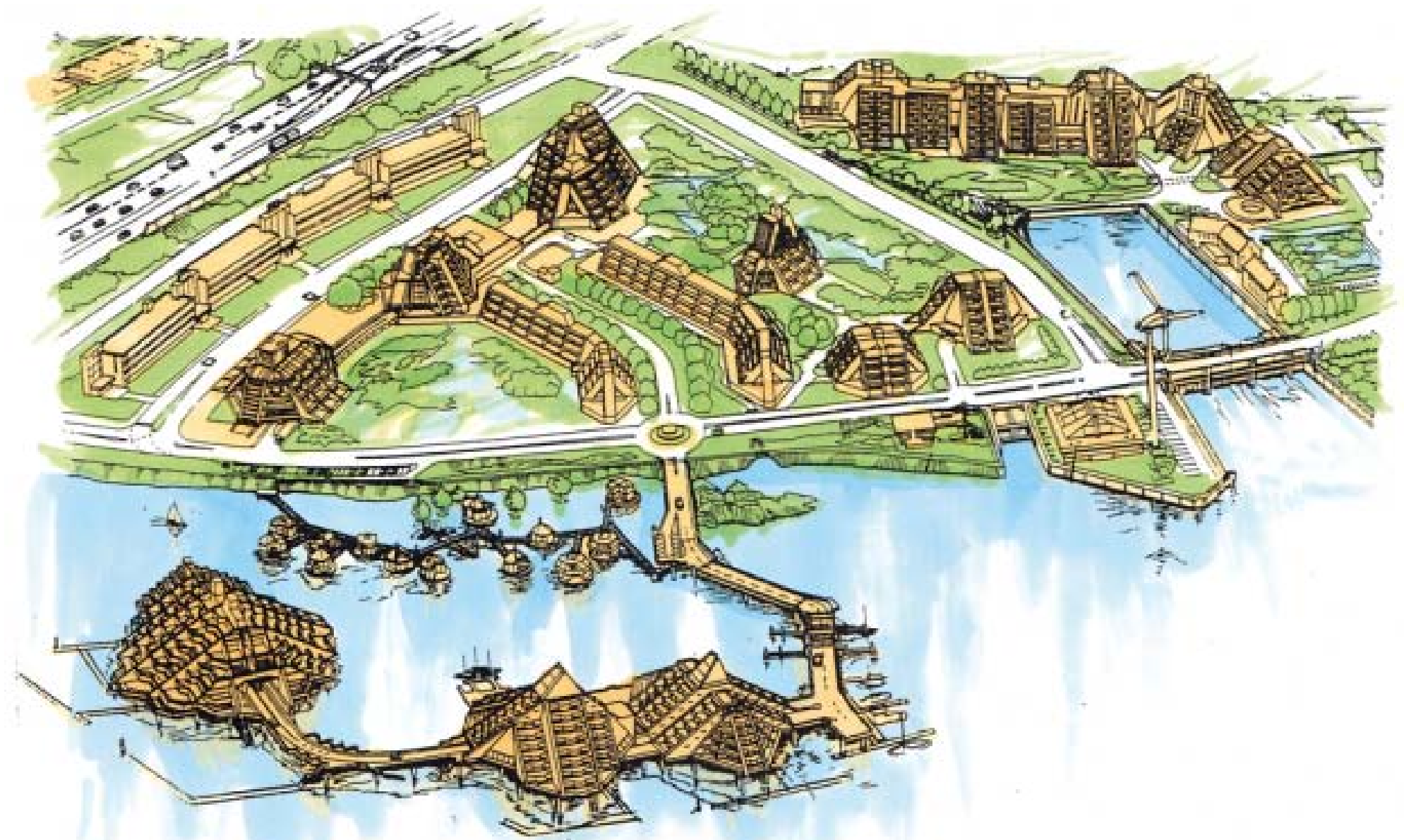


In een groen, groen, groen...

Het groene gebied wordt gekenmerkt door rust, ruimte en recreatie. Kortom, een natuurterrein, dat zich laat zien met waterpartijen, bosplantages, boomgaarden en fiets- en wandelpaden als natuurlijke buffers binnen het verstedelijkte gebied. Cultuurhistorische elementen worden geconserveerd en komen in het landschapspark tot uiting. Waar mogelijk zijn historische elementen zelfs weer teruggehaald en versterkt. Verbindende wegen en paden, met name voor het langzamere verkeer, worden zodanig aangelegd, dat oude zichtlijnen naar kerktorens en andere gebouwde elementen weer teruggekomen zijn. Alleen in en rond Forum Olympia zijn kunstmatige, groene woonheuvels in het vlakke land gesitueerd. Het landschapspark vormt een verbindende schakel tussen de omliggende steden.

De natuurlijke heuvels daar vormen de uitzichtpunten over het gebied, die op een natuurlijke wijze recreatief kunnen worden benut. De aangelegde fiets- en wandelpaden vormen de bakens voor herkenning en oriëntatie van de groene gebieden.

Een centrale rol in het beheer en het onderhoud van het groene gebied is weggelegd voor agrariërs (Boeren voor Natuur), die hiervoor betaald worden door de landstedelijke overheid. Op een paar gestapelde kassencomplexen na, waarvan een aantal drijvend in de plassen en nevenstromen, is de groot-schalige agrarische productie uit het gebied verdwenen. Overheden, bedrijven en individuele bewoners maken met het onderhoud van het niet-agrarische, groene gebied hun maat-



schappelijke betrokkenheid en verantwoordelijkheid waar en verdienen daarmee ecopremies, waarmee ecotax kan worden afgekocht.

Onderhoud en beheer worden dus met een grote betrokkenheid van gemeenten en hun bewoners georganiseerd, o.a. met de hulp van organisaties van natuur en milieu en van grote groepen vrijwilligers uit stadsbuurten, scholen en bedrijven.

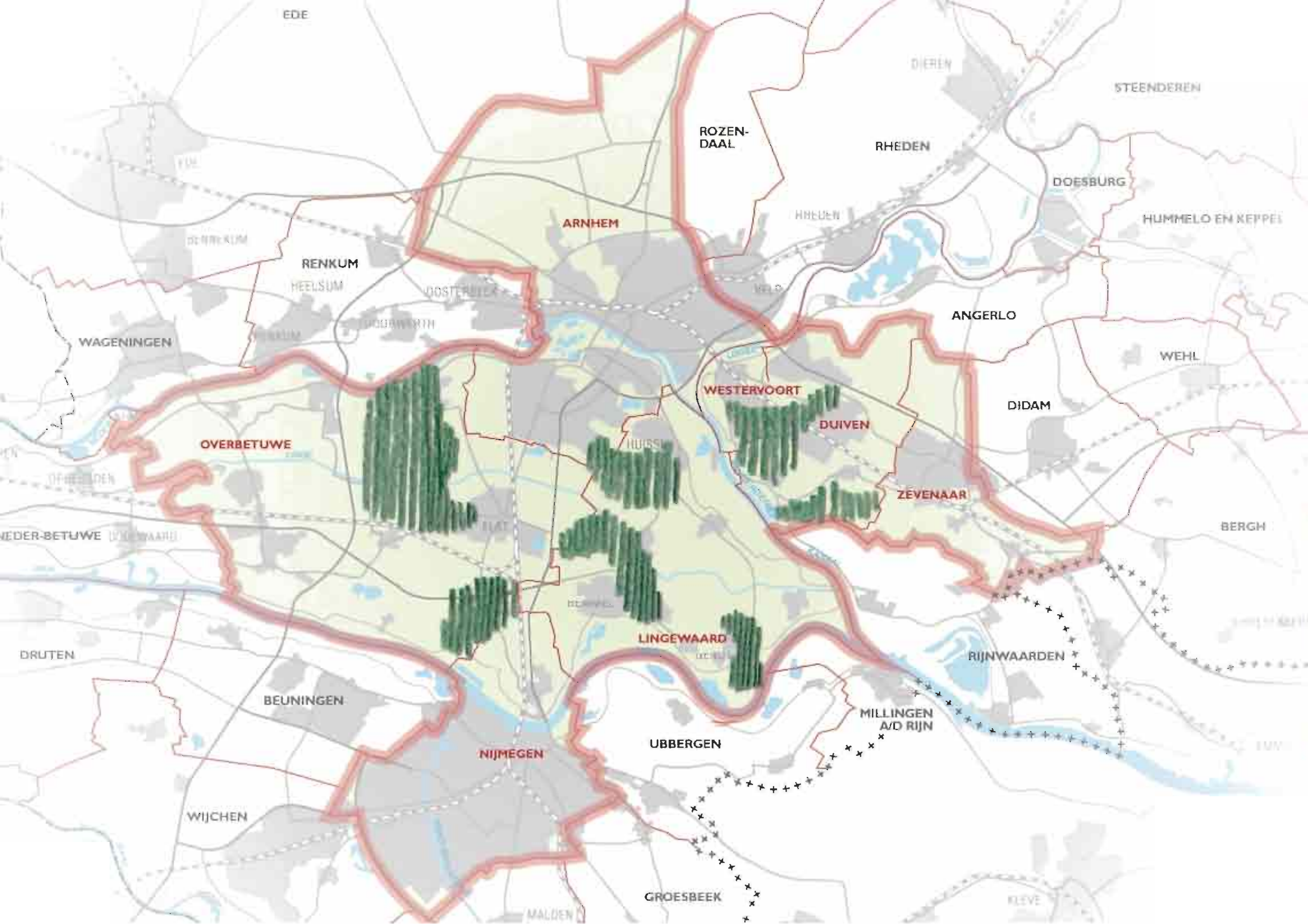
Sommige stukken groen worden door de natuur zélf beheerd. Het algemeen belang van rust, ruimte en recreëren is en blijft het hoofddoel. Door het organiseren in Waterpark Betuwe-Centraal van een Floriade met internationale vervolghappenings

heeft het groene gebied omvangrijke investeringsimpulsen gekregen.

Er heeft overigens ook een vergroening plaatsgevonden in compacte stedelijke gebieden. Zo is de afgelopen jaren in té verdichte wijken als Klarendal (Arnhem) en Bottendaal (Nijmegen) ruimte gemaakt voor groene 'licht-en-lucht plekken' met gelegenheid voor spel en natuurlijke ontmoetingen.

DISCUSSIEPUNTEN

- e Moet de nadruk voor het groen liggen op gemeenschappelijk gebruik of op particulier gebruik?
- f Moet het middengebied plat blijven?
- g Is het juist dat er een wissel op de toekomst wordt getrokken aangaande de vrijwillige bijdrage van bedrijven, instellingen en burgers voor het onderhoud van het groen?



Wonen is werken is wonen is werken

Voorheen zouden 'wonen' en 'werken' apart behandeld zijn.

In 2040 lopen deze functies als vanzelf in elkaar over. Mede door de noodzaak de mobiliteit te beperken, werken mensen veel meer in en vanuit hun huis, terwijl de oude bedrijfsterrinen door het meervoudig grondgebruik inmiddels ook voor wonen worden gebruikt met als bijkomende effecten sociale controle en veiligheid.

De behoefte aan woningen is tot 2040 blijven groeien en de groei richtte zich zowel op kwantiteit als op kwaliteit. Wat de kwaliteit betreft gaat het vooral om grotere werk-woningen. Ze liggen in gevarieerde wijken met veel gemeenschappelijk groen, goede voorzieningen en een goede ontsluiting en hebben mogelijkheden voor het combineren van wonen en werken in de vorm van kleine bedrijfsverzamelgebouwen en woon-werkhuizen in woongebieden. De sociale woningbouw, óók voor ouderen en starters, ligt niet in aparte gebieden (getto's), maar is gemengd met de duurdere woningen. Goedkopere huurwoningen zijn óók gerealiseerd in opgesplitste boerderijen.

In de stedelijke gebieden ligt het accent op kwaliteitsverbetering. Bestaande woongebieden zijn daartoe gerevitaliseerd.

Verder is een aantal bestaande bedrijventerreinen, met name in de nabijheid van de oude centra, omgezet in werk-woongebieden.

Er wordt verder gewoond in compact bebouwde gebieden met veel terrassenbouw (zodat iedereen een stukje privé-buiten

heeft) en stadsparken in de omgeving.

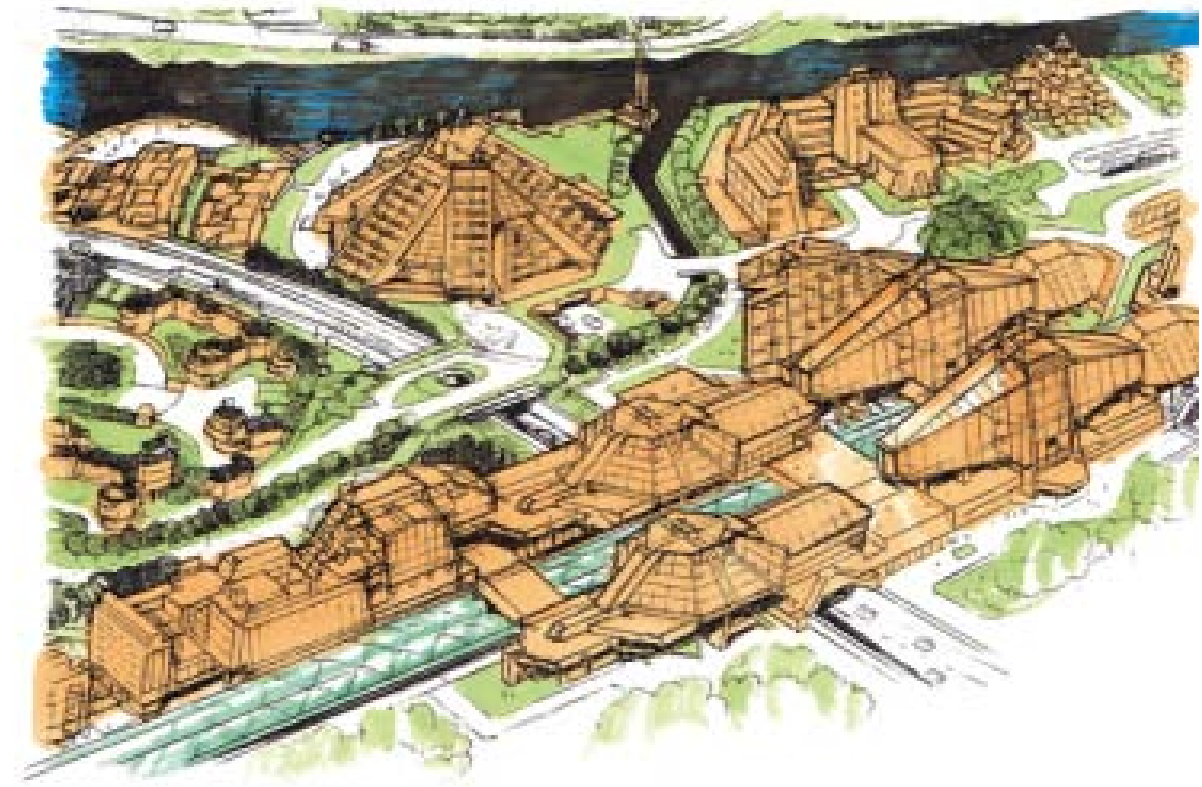
Nieuwe werk-woongebieden zijn, behalve op oude bedrijventerreinen, gerealiseerd tussen Duiven en Zevenaar, de noord-, west- en zuidzijden van Elst en natuurlijk in Forum Olympia.

Dorpen zijn dorpen gebleven; ze zijn dus niet versteend en verstedelijkt. Met andere woorden: iedere kern heeft haar eigen geitenweitje behouden.

Huurders hebben zich gaandeweg van woonconsumenten ("onze klanten" werden zij in 2004 nog door woningcorporaties genoemd) ontwikkeld tot woonproducenten. Groepen ouderen, maar ook (door)starters hebben eigen wooninitiatieven genomen en zijn in verenigingen van eigenaren en in mini-corporaties de woonomgeving gaan beheren. De oude, grote woningcorporaties staan hen ondersteunend terzijde. Zo is een systeem ontstaan van collectief zelfbeheer met optimale vrijheid voor de deelnemende, afzonderlijke huishoudens.

Uit de noodzaak elkaar te kennen, sociale contacten, de handhaving van de buurtnormen en de leefbaarheid is er per circa 250 woningen een kleine buurtvoorziening beschikbaar, die door de bewoners zelf onderhouden wordt.

Er blijven bedrijventerreinen bestaan, die niet passen in of nabij stedelijke woongebieden, terwijl een aantal functies naar gebieden buiten de landstad is verplaatst. Een groot deel van de voormalige tuinbouwconcentratie van Bergerden is daar een voorbeeld van, terwijl andere oude kassen geconcentreerd

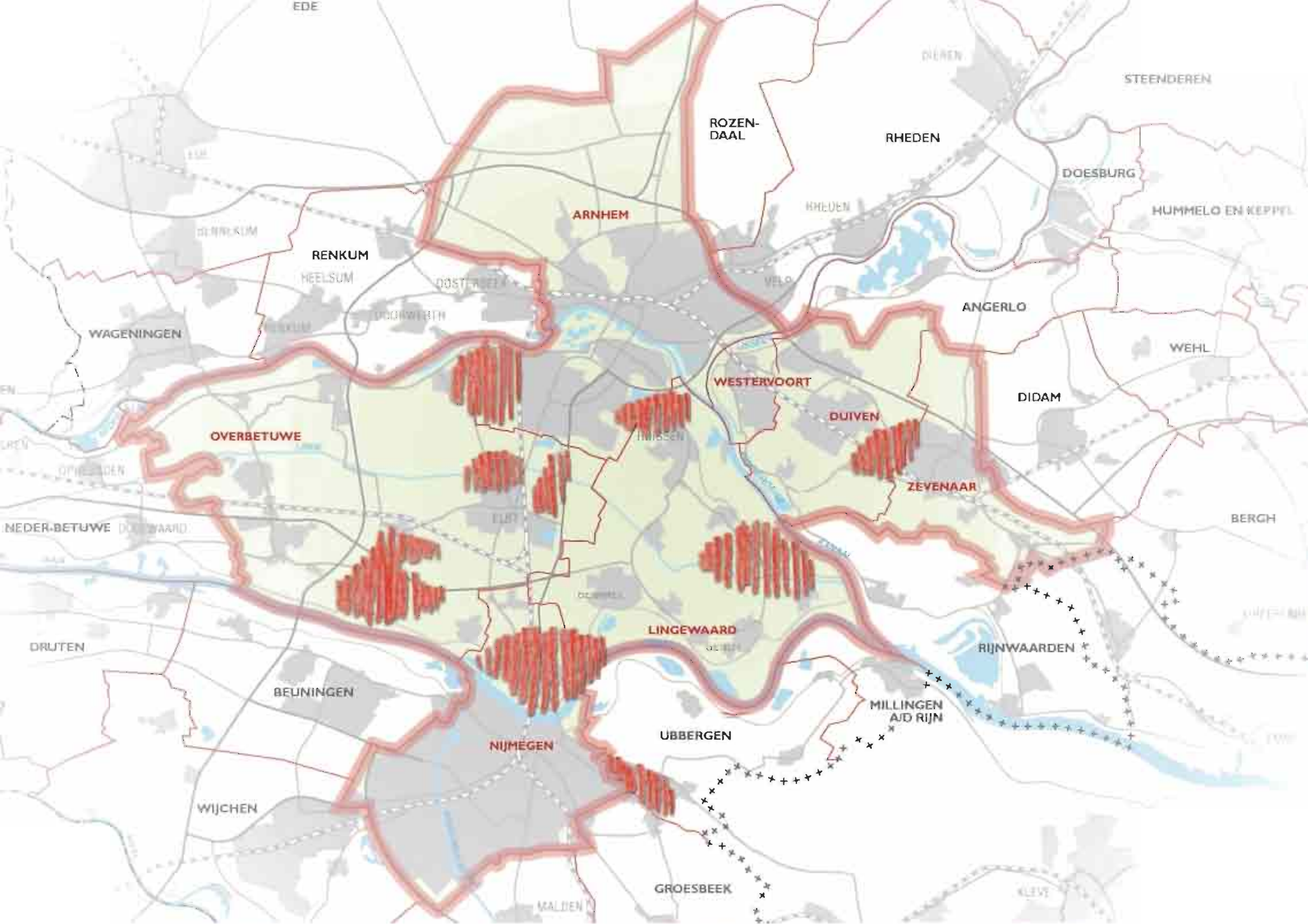


zijn in (geen nachtlucht uitstralende) kassentorens. Er zijn nieuwe bedrijventerreinen bijgekomen, waar weliswaar óók wordt gewoond, maar waar de nadruk ligt op 'werken', bijvoorbeeld in de oksels van de kruising A50-A15, alsmede een uitbreiding van de Poort van Midden-Gelderland (westzijde A50) voor meer industriële bedrijvigheid en de hoofdplaats Forum Olympia voor kantoren.

DISCUSSIEPUNTEN

h Moeten 'wonen' en 'werken' niet veel meer gescheiden worden van elkaar?

i Moeten we een extensief tuinbouwgebied voor dit gebied zien te behouden?



Van A via B naar Z en terug

Er zijn inmiddels minder wegen, omdat het autoverkeer is geconcentreerd, terwijl de hoofdwegen in verband met het meervoudig grondgebruik zijn samengebundeld en waar mogelijk onder de oppervlakte gebracht. Waar dat technisch niet uitvoerbaar bleek of toch onevenredig duur, is gekozen voor een halfverdiepte stapeling van wegen.

Ter ontsluiting van de landelijke gebieden is een wijdverbreid netwerk van wandelpaden aangelegd, waarvan vele de tracés volgen van de oude kerkenpaden.

Tussen de centra onderling én tussen de centra en de woonwerkzones ligt een netwerk van banen voor de (deels gemotoriseerde) snelfietsen en deze snelfietsbanen worden niet onderbroken door kruisingen met andere verkeersdeelnemers. Tussen de centra en woonwerkzones enerzijds en de groengebieden en waterkanten anderzijds, alsmede door de groengebieden en langs de waterkanten zijn netwerken ontstaan van recreatieve fietsbanen en wandelpaden. Bebouwde bruggen en viaducten over de waterpartijen, zoals de rivieren en nevenstromen, zorgen ervoor dat het hele gebied van een optimale infrastructuur voor de fiets voorzien is.

Een beperkt aantal nieuwe wegen is grotendeels halfverdiept aangelegd: verlenging A15 en koppeling aan A18, nieuwe stadsbruggen bij Nijmegen en ten noorden van de Schuytgraaf richting Amsterdamseweg over het KEMA-terrein (dus niet door park Mariëndaal) en een verbinding tussen de Schuytgraaf en de A50.

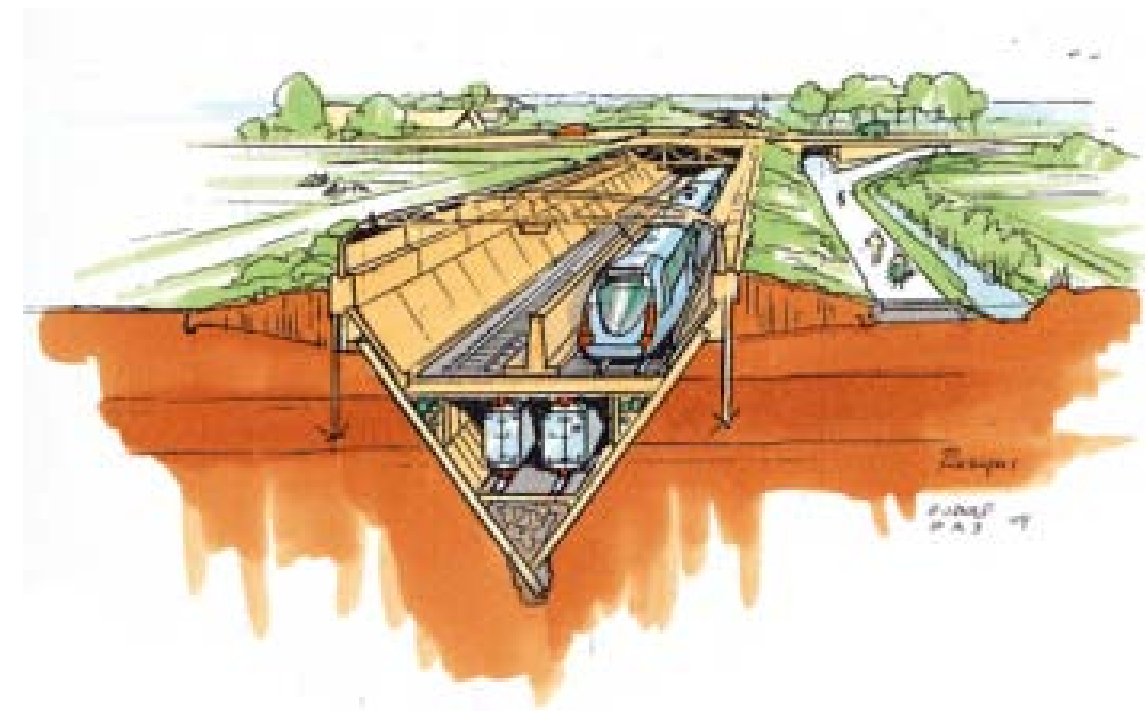
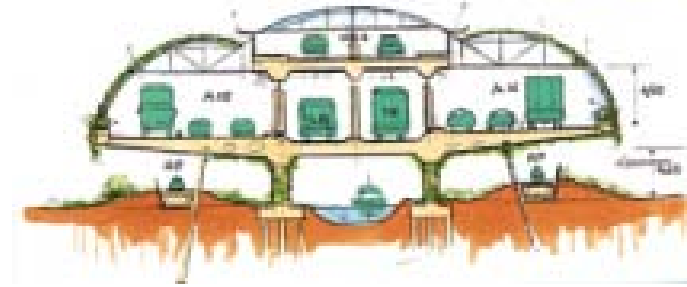
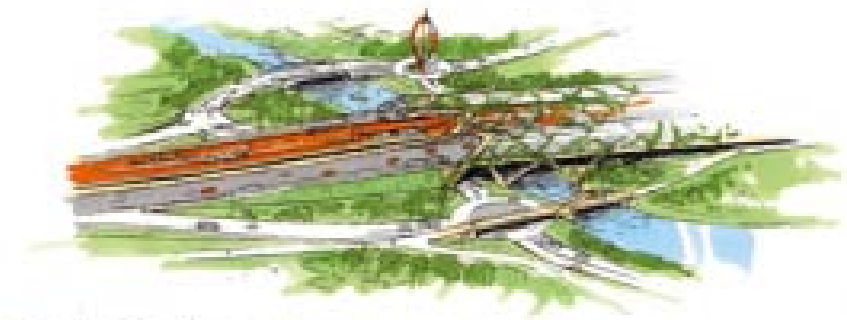
Verder worden bestaande en nieuwe snelwegen verdubbeld van 2x2 naar 2x4 boven elkaar, waarbij twee stroken worden gebruikt door het doorgaande verkeer (h.s.a. = hoge-snelheid-autobaan) en twee door het verkeer binnen de landstad.

Naast het geïntensiveerde treinverkeer is er een geheel nieuw transportsysteem gekomen: het Publiek Individueel Transport (PIT). De basis van PIT wordt gevormd door kleine, compacte automobielen die rijden op waterstof en die met de restenergie elektriciteit (voor beweging of gebruik elders) produceren.

Deze automobielen kunnen gemakkelijk aaneen worden geklikt en samen over grotere afstand óf over de weg óf over het spoor van een vertrekpunt naar de gewenste bestemmingen rijden. De bestaande spoorlijnen, inclusief de Betuwelijn, worden ook door het PIT gebruikt en zijn daartoe zo nodig verdubbeld. De hoofdplaats Forum Olympia is door een radiaal van regio spoor met alle historische centra verbonden. Voor het vervoer van vracht is binnen het gebied een netwerk van vrachtbuizen aangelegd.

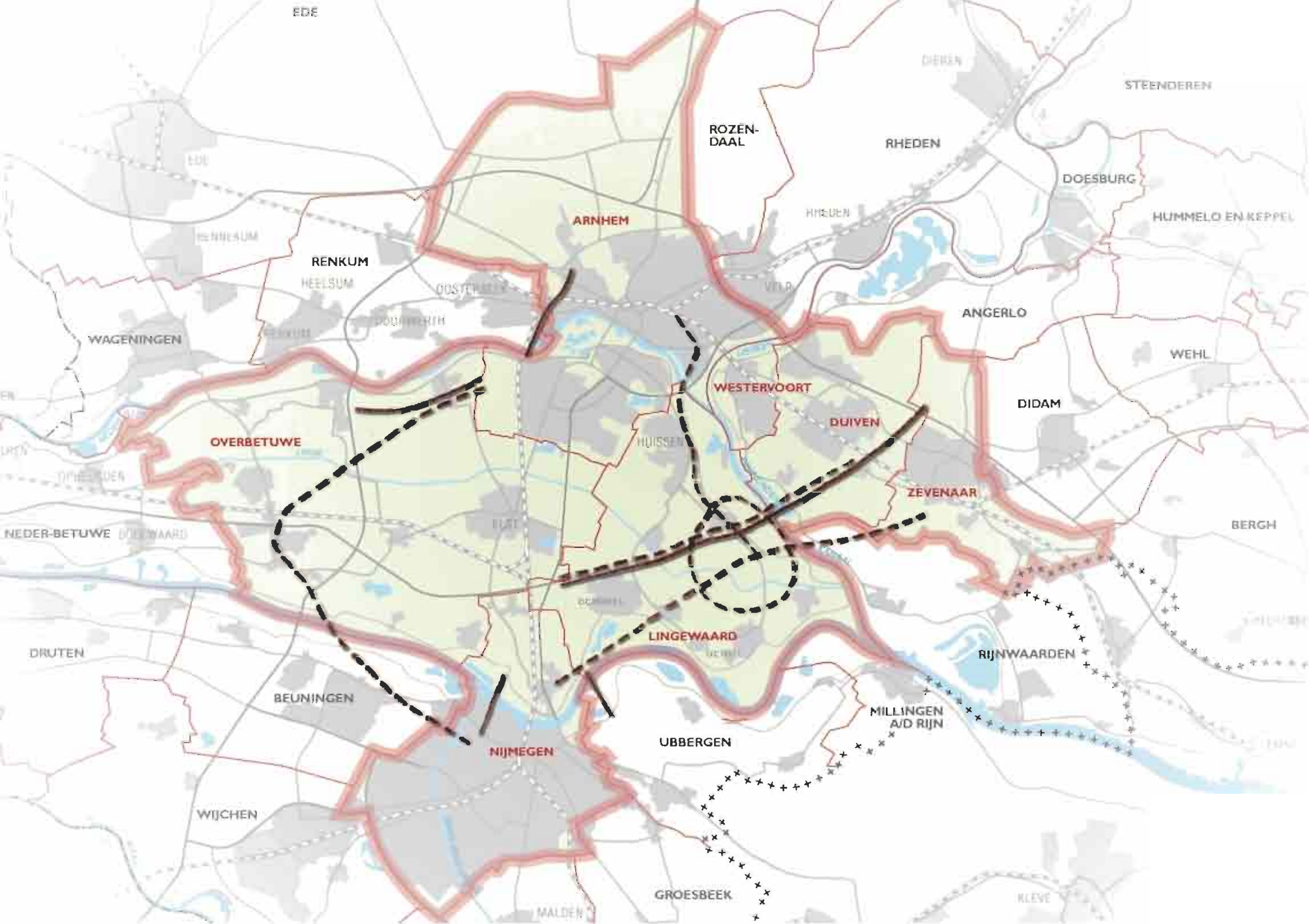
Voor de investeringen van deze nieuwe wegen en het PIT bestaat een fonds, dat wordt gevuld met gebiedsgebonden opcenten op de brandstofprijzen, waarmee de landstad voor de aanleg en het onderhoud van zijn infrastructuur grotendeels onafhankelijk wordt van financiering en subsidiëring door het Rijk en Europa.

De kleinschalige havens in het gebied worden gebruikt door recreanten en voor snelle verbindingen met de fiets- en wandelpaden. De grote havens worden benut voor bulktransport.



DISCUSSIEPUNTEN

- j Moet honderd procent ingezet worden voor verbetering van openbaar vervoer?
- k Kan en moet al het gemotoriseerd snelverkeer onder de grond?
- l Trekt meer asfalt niet meer individueel vervoer aan?
- m Is een PIT haalbaar?
- n Is het water ook bruikbaar voor het woon-werkverkeer?
- o Krijgt iedereen zijn auto vóór de deur of zijn er in woon- en werkbuurten gemeenschappelijke parkeervoorzieningen?
- p Wordt de helikopter een regulier transportmiddel voor de langere afstand?
- q Gaat de HogeSnelheidsLijn lopen over de Betuwelijn en stoppen in Forum Olympia?



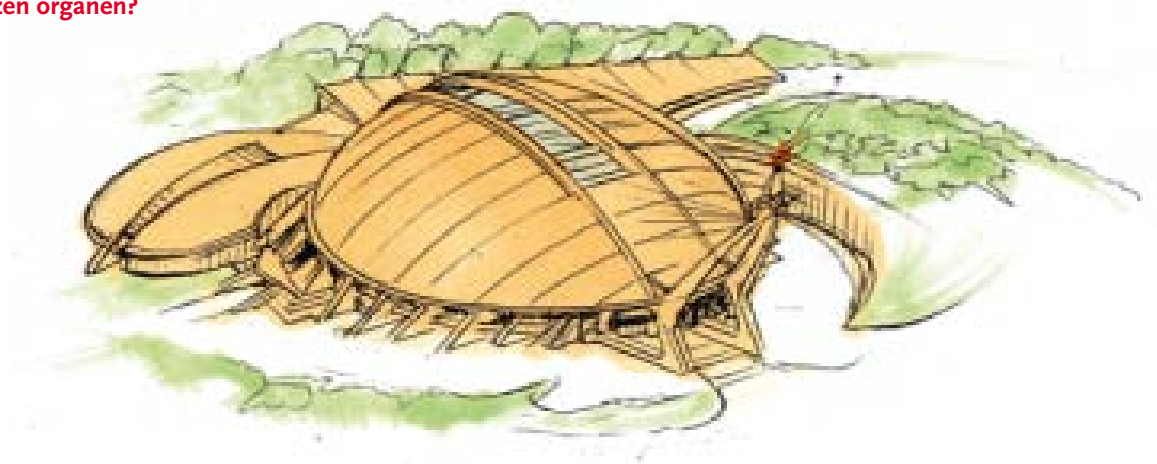
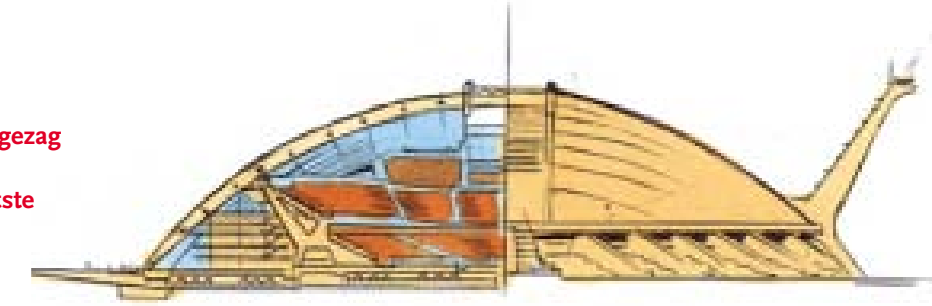
Regeren blijft vooruitzien

De landstad heeft tegen de stroom in van 'liever vasthouden aan het oude' een direct gekozen, sterk bestuur gekregen, bestaande uit een parlement met evenredige én districtsvertegenwoordigers. De landstad heeft een eigen grondwet, zodat deze voor Europa een erkende, wetgevende regio is geworden. Het parlement kiest een voorzitter die de eerste bestuurder benoemt. Deze stelt de landstedelijke regering samen. Het landstadparlement controleert de regering. Deze laatste is verantwoordelijk voor gemeentegrensoverstijgende taken op de terreinen van ruimtelijke ordening, milieu, verkeer, economie, gezondheidszorg, onderwijs, financiën en alle overige taken die begin deze eeuw nog bij de provincie lagen.

De provincie en de waterschappen bestaan dus voor dit gebied niet meer. De hogere overheden zijn het Rijk en Europa. De gemeenten zijn mogelijk na een referendum opgesplitst, maar de historische binnensteden zijn in ieder geval onverdeeld gebleven. Bij gemeenten bestaat in aanvulling op de lokale democratie een stelsel van buurt-, wijk- en dorpsraden met eveneens gekozen leden. Deze raden drukken een grote stempel op de wijze van uitvoering van de gemeentelijke taken door de bestiering van 'service-centra' met voorzieningen voor cultuur, bibliotheken en andere informatie-overdracht. In het algemeen is het openbaar bestuur erop gericht om initiatieven en verantwoordelijkheden van burgers, bedrijven en instellingen te faciliteren. Verantwoordelijkheden voor beheer (incl. onderhoudsinvesteringen) zijn verlegd naar burgerinitiatieven zoals verenigingen van eigenaren en huurdersverenigingen.

DISCUSSIEPUNTEN

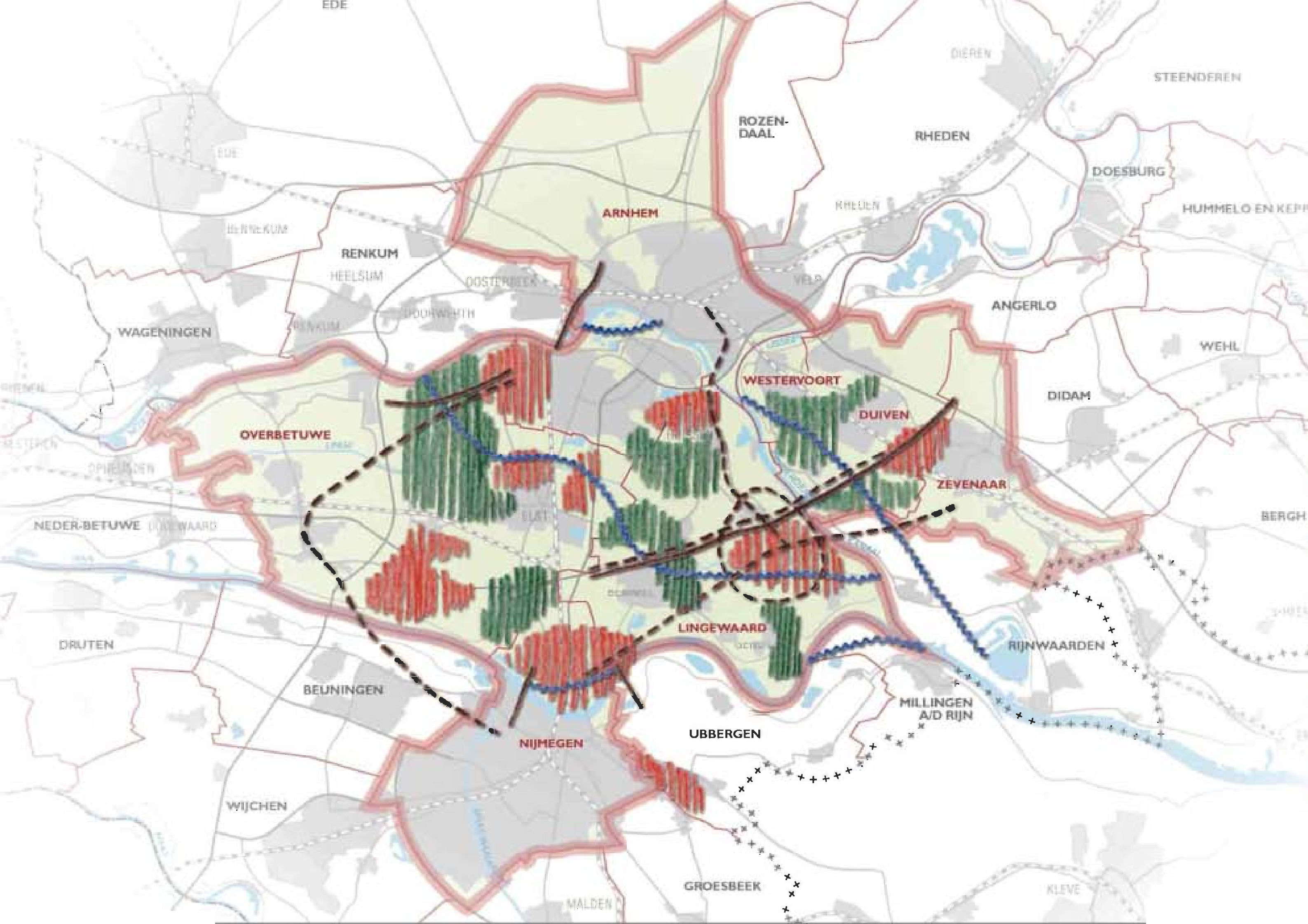
- r Kent het gebied een sterk centraal en direct gekozen gezag of is het een federatie van de oude en deels opgesplitste gemeenten?
- s Worden dorps- en wijkraden direct gekozen of door de huurdersverenigingen en verenigingen van eigenaren?
- t Blijven waterschappen bestaan en komen er ook (meer) bedrijfschappen, verkeerschappen en recreatieschappen?
- u Worden de presidenten direct gekozen door de kiezers of door de gekozen organen?



Resultaten inventarisatie

De eerste inventarisatie van te bundelen of te centraliseren functies/voorzieningen in het oude KAN-gebied heeft het volgende opgeleverd.

| | | | |
|---------------------|--------------------------|-------------------------------|------------------------|
| Afvalinzameling | Abdijbierbrouwerij | | Ambulanceposten |
| Atletiekstadion | Alternatieve Kunstvormen | Ballet en dans | Attractiepark |
| Bestuurlijk centrum | Milieudienst | Brandweer | Bedrijfsterreinen |
| Enzovoort | Bioscopen | Dak- en thuislozenopvang | Bestuursdiensten |
| Energiecentrales | Conferentieoord | Drugsopvang | Centraal Station |
| Jongerencentra | Prostitutie | Gezondheidscentra | Evenementenhal |
| Moskees | Meldpunten | Maatschappelijke instellingen | Fietsgarages |
| Muziekschool | Schouwburg | Enzovoort | Kenniscentra |
| Parken | Universiteit | Orkest met concertzaal | Musea |
| Winkelcentrum | | Toneelgroep | Ontspanningscentra |
| | | Ijsbaan | Tempels |
| | | Ziekenhuizen | |
| | | | Welzijnswerk, |
| | | | Vijwilligerscentrales, |
| | | | Meubelboulevard |
| | | | Opera |
| | | | Stiltegebieden |
| | | | Voetbalstadion |
| | | | Watersportvoorziening |



Aan de slag...

Wat er uiteindelijk van terechtgekomen is, weten we anno 2040. Maar toen deze toekomstbeelden op papier werden gezet, stond de initiatiefnemers voor ogen geen boekwerk te maken voor onder het kussen. Zij vormden een stichting om gedurende een periode van (in eerste instantie) twee jaar met zo veel mogelijk mensen, instellingen en bedrijven over de toekomst van onze landstad te gaan nadenken. Met steun van de provincie, de waterschappen, OHRA, KAN Makelaars, Syncera De Straat en Bouke Verhaagen Architecten werd het Gelders Genootschap in de arm genomen om vorm te helpen geven aan deze campagne.

Later gingen ook andere partijen en sponsors als de Kamer van Koophandel voor Centraal Gelderland hieraan een actieve steun verlenen.

In 2004 zeiden de initiatiefnemers het zo:

“We willen dat mensen in kleinere en grotere groepen met hulp van kunstenaars en architecten, die al of niet nog in opleiding zijn, bedenken hoe hun buurt of hun wijk er in 2040 uitziet. We zien graag dat natuurlijk ook kinderen en jonge mensen op scholen en opleidingen (ook letterlijk) zullen uittekenen hoe deze omgeving er in hún toekomst gaat uitzien. Daarom hebben we dit boekwerk in het makkelijk kopieerbare A3-formaat laten drukken.

Dus, roefdruk mag en sterker nog, roefdruk moet!

En we zetten direct een prijsvraag in werking voor de mooiste en meest pakkende naam voor deze landstad. Dit leidt tot grote en kleine gedachtewisselingen, tot tentoonstellingen en tot drie conferenties voor een beginbalans, voor een tussenbalans (o.a. voor de verkiezing van de naam van de landstad, waarna ook de stichting haar naam aanpast) en voor een eindbalans ofwel een testament van de campagne. Afhankelijk van het vinden van extra-activiteitsponsors worden er deelconferenties gehouden over:

- de agrarische sector in 2040
 - de multiculturele samenleving in 2040
 - het landschapsbeheer in 2040
 - huren en kopen en alles wat er tussen zit in 2040
 - platteland of wat ervan over is in 2040
 - media in 2040
 - buurtbeheer en zelfwerkzaamheid in 2040
 - logistiek en transport in 2040
 - waterbeheer in 2040
 - energie in 2040
 - politiek, besturen en participatie in 2040
- enzovoort, enzovoort in 2040.

We denken voorts aan allerlei culturele manifestaties en campagnes, zoals het schrijven van het Dagboek 2040 en het Aanzien van 2040, een Festival Muziek van de Toekomst en bijvoorbeeld een film over de afgelopen zesendertig jaar. Misschien kunnen er zelfs sponsors worden gevonden om een kwartaalkrant uit te geven. En we staan open voor allerlei andere gekke of gewone initiatieven.”

Toen dit initiatief werd genomen, waren er dus nogal wat ideeën.

Zesendertig jaar later zien we wat daarvan allemaal terechtgekomen is.

Kortom, we weten nu wel beter!

...en teken je eigen
omgeving in

