

Doet u met ons mee?

Helpt u mee samen met andere geïnteresseerde dorpsbewoners om ook de andere projecten met ons tot een succes te maken? Neem met ons contact op voor meer informatie over de projecten en voor deelname:

Contact

Stichting Lingewaard Natuurlijk
Wim Roelofs
026-3254134
06-21561803
wroelofs@kpnmail.nl

Stichting Landschapsbeheer Gelderland
Martijn Grievink
026-3537444
m.grievink@landschapsbeheergelderland.nl

Stichting Landschapsbeheer Gelderland

Stichting Landschapsbeheer Gelderland mobiliseert overal in Gelderland steeds meer inwoners om zichtbaar bij te dragen aan de bijzondere kwaliteiten van het streekeigen landschap. We dragen kennis aan, we leren bewoners het onderhoud van landschapselementen op te pakken en maatregelen voor kwetsbare diersoorten te treffen. Bovenal leiden we vele vrijwilligers op om in groepen samen te werken in en aan het landschap. Wij hebben geen eigen terreinen en dat geeft ons een unieke positie; overal in Gelderland heeft het landschap onze aandacht!

www.landschapsbeheergelderland.nl

twitter: @SLGelderland

Het project wordt mogelijk gemaakt door Stichting Landschapstriënnale, gemeente Lingewaard en Projectbureau Herstructurering glastuinbouw Huissen Angeren



Stichting Landschapsbeheer Gelderland
zorg voor ons landschap



LINGEWAARD
NATUURLIJK



Landschapstriënnale
Lingezege 2014



gemeente
lingewaard



Bewoners van Huissen en Angeren
gaan aan de slag. Doet u mee?!



uitvoeringsagenda

Huissen-Angeren



Opmaak en illustraties: Studio Ilva en Stichting Landschapsbeheer Gelderland



Levend Landschap > Het dorp aan zet

Dorpsbewoners voelen zich betrokken bij hun eigen landschap en willen zich er graag voor inzetten. Via Levend Landschap bieden we bewoners begeleiding en ondersteuning bij het omzetten van ideeën naar concrete uitvoering. In deze uitvoeringsagenda staan de eerste concrete activiteiten en projecten die verzameld zijn tijdens het dorpsproces. Ze vormen het begin van een continue en duurzame inzet vanuit het dorp voor een mooier en groener landschap. Het zijn projecten en activiteiten op het gebied van ecologie, erfgoed, recreatie, educatie en landschap. Veel bewoners hebben zich al aangemeld om de projecten en activiteiten tot uitvoering te brengen. Ook Stichting Lingewaard Natuurlijk speelt hierbij een rol. De komende jaren gaat de dorpswerkgroep die bestaat uit lokale trekkers aan de slag!

Eerste projectsucces!

Er is veel belangstelling en deelname aan het beplantingsproject Huissen en Angeren in het Groen. Bewoners planten streekeigen bomen en struiken op en rond hun erf en versterken zo het landschap in hun omgeving.

Emiel Leijser uit Huissen is coördinator van de vrijwilligerswerkgroep 'Huissen Angeren in het Groen' en deelnemer:

"Ik vind het van groot belang dat het oorspronkelijke karakter van het gebied behouden blijft en zo mogelijk terugkeert. Ook vind ik het belangrijk om als vrijwilliger een bijdrage te leveren. Het is leuk om gelijkgestemde en enthousiaste mensen te ontmoeten en gezamenlijk het gebied een landschappelijke impuls te geven. De deelnemende grondeigenaren krijgen ondersteuning van een specialist bij het opstellen van een plan en daarnaast wordt betaalbare beplanting aangeboden."

De complete projectenlijst van bewoners uit Huissen en Angeren

Thema Ecologie

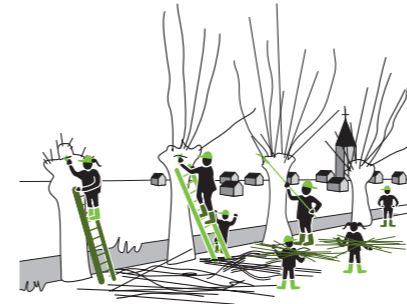
- Tijdelijke natuur op particuliere gronden.
 - > Verhogen biodiversiteit door realisatie van bloemrijke erven en akkerranden op onbenutte plekken.
- Meer biodiversiteit in bermen langs openbare wegen en watergangen.
 - > Verhogen biodiversiteit en bloemenpracht door maaien en afvoeren en/of inzaaien.
- Overstekend wild.
 - > Veiligheid vergroten voor overstekend wild en automobilisten.

Thema Landschap

- Huissen en Angeren in het Groen (beplantingsproject).
 - > Versterken streekeigen landschap door aanleg, herstel en beheer van knotbomen, heggen, hagen, landschappelijke beplanting en erfbeplanting.
- Hoogstambrigade Huissen en Angeren.
 - > Oprichten van hoogstambrigade.
 - > Versterken streekeigen landschap door aanleg, herstel en beheer van hoogstamfruitbomen.
- Laanbeplanting.
 - > Versterken streekeigen landschap door aanleg van laanbeplanting.



Verbeteren van leefgebied voor plant en dier..



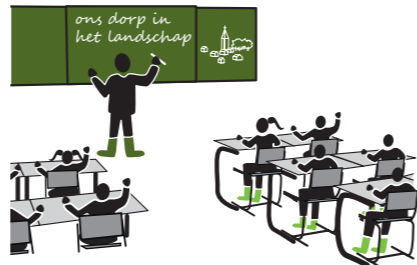
Versterken streekeigen landschap door aanleg, herstel en beheer van knotbomen.



Verhogen biodiversiteit door realisatie van bloemrijke erven en akkerranden.



Creëren van toeristisch-recreatieve wandelvoorzieningen rond Huissen en Angeren (Klompepad).



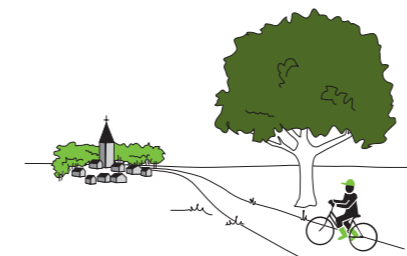
Kennis overdragen.



Eerherstel vergeten teelten / historische moestuin.



Versterken streekeigen landschap door aanleg, herstel en beheer van heggen, hagen, landschappelijke beplanting en erfbeplanting.



Recreatief ontsluiten cultuurhistorie en erfgoed.

Thema Erfgoed

- Eerherstel vergeten teelten/ historische moestuin.
 - > Realiseren en in standhouden van een historische tuin en heemtuin.
 - > Oprichten van vrijwilligersgroep voor onderhoud en beheer van een historische moestuin (bij Mea Vota).
- Herbestemming kassen en lege kavels.
 - > Realisatie van een 'volks(tuin)kas' waar de bewoners van Huissen en Angeren gebruik van kunnen maken.
 - > Aanleg van een openbare moestuin en/of dorpsboomgaard.

Thema Recreatie

- Wandelen rond Huissen en Angeren.
 - > Creëren van toeristisch-recreatieve wandelvoorzieningen rond Huissen en Angeren (Klompepad).
- Historische boerderijen / kwekerijen.
 - > Recreatief ontsluiten historische boerderijen/ kwekerijen.

Deze uitvoeringsagenda is samen met enthousiaste lokale bewoners opgesteld. Lokale initiatiefnemers pakken deze projecten gefaseerd op. Ook wordt gezocht naar (financierings-)mogelijkheden om ze uit te voeren. Het beplantingsproject 'Huissen en Angeren in het Groen' is al gestart. Het volgende project waarmee we starten is het creëren van wandelmogelijkheden rond Huissen en Angeren.

Huissen en Angeren, een zeer bijzonder landschap

De gemeente Lingewaard maakt onderdeel uit van het rivierengebied. Door de ligging tussen de rivieren de Waal en Pannerdensch Kanaal is een landschappelijke opbouw ontstaan die kenmerkend is voor het rivierengebied; de opeenvolging van de rivier met uiterwaarden buitendijks en de oeverwallen en komgebieden binnendijks. De oeverwallen zijn ruimtelijk vrij sterk verdicht. De uiterwaarden en de komgebieden zijn van oudsher juist relatief open. De eerste bewoning van de Over-Betuwe vond plaats op de oeverwallen. In de middeleeuwen woonde men uitsluitend op de hoogste delen van de stroomruggen. Hier zijn de dorpskernen en akkers ontstaan. Later verspreidde de bewoning zich ook naar de lagere delen. De late middeleeuwen worden gekenmerkt door de ontginning van de komgronden.

Het landschapsbeeld rond de dorpen is zeer divers. Belangrijke ruimtelijke elementen zijn het Pannerdensch Kanaal en de Waal met de waterrijke uiterwaarden, de rivierdijken, de oeverwallen en de open komgebieden met de Linge. (Bron: Landschapsontwikkelingsplan Lingewaard)

Het project Levend Landschap Huissen en Angeren draagt er aan bij om dit landschap met bewoners een impuls te geven. Het Landschapsontwikkelingsplan (LOP) biedt hiervoor de kaders. Stichting Landschapsbeheer Gelderland coördineert het project Levend Landschap Huissen en Angeren in opdracht van de gemeente Lingewaard. Zij werkt hierbij nauw samen met Stichting Lingewaard Natuurlijk.