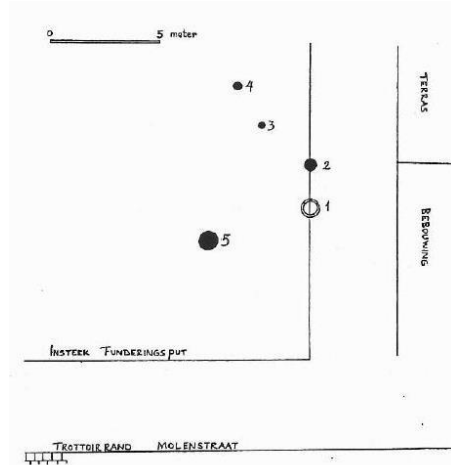


VIJF WATERPUTTEN ONDER EEN DANSVLOER IN ANGEREN

Bron: R. Melchers in Jaarverslag 1991 van de AWWN - Archeologische Werkgemeenschap Voor Nederland, Regio Nijmegen e.o. (blz. 41-45)

<http://www.awnregionnijmegen.nl/wp-content/uploads/2018/01/awnjv1991.pdf>

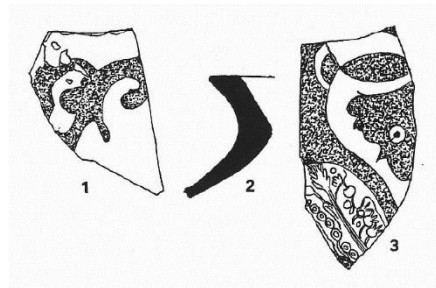
Afgelopen zomer werd aan de Molenstraat te Angeren danszaal de Pippel afgebroken. Op zaterdag 7 september kregen enkele AWWN-leden de gelegenheid tot onderzoek op deze plaats. Ten behoeve van woningbouw werd namelijk ruim 2 meter grond afgegraven totdat op schoon, (oeverwal)zand werd gestoten.



Eerst werd een gemetselde put (nr. 1) aangetroffen, die met behulp van teer waterdicht was gemaakt. Naast deze stenen put bleek later een houten tonput te zitten (nr. 2). Deze bestond uit twee op elkaar gezette eikenhouten tonnen, waarvan de duigen waren samengebonden met twijgen. Dit wilgenhout was op de duigen vastgezet met ijzeren klinknagels. In de nabijheid van deze twee putten werden nog meer sporen gevonden van houten tonputten, doch deze waren nog slechts zichtbaar in de vorm van donkere cirkels in het zand van de bodem van de bouwput (nrs. 3,4 en 5).

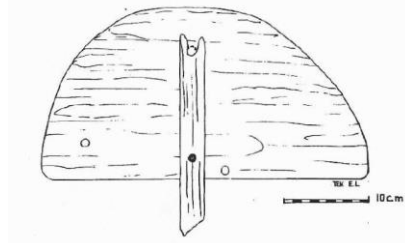
Vondsten in en om deze putten:

- Put 1 bleek slechts een metalen pijp voor een pomp te bevatten.
- Put 2 (diameter 60 cm.) had duigen van een meter lang en werd uitgegraven tot de actuele waterstand. Het vondstenpakket van deze put bevatte:



Paffrath keramiek, een Pingsdorf wandfragment uit de 12e eeuw (nr. 1), kogelpot-randfragment uit de 13e eeuw (nr. 2), een steengoed fragment van een Schnelle, 16e eeuw (nr. 3), leisteen, glaswerk, pijp- en botmateriaal.

- Put 3 (diameter 40 cm.) werd uitgegraven tot 30 cm. diep. Vanwege de rondwaterstand konden geen vondsten worden geborgen.
- Put 4 (diameter 45 cm.) werd uitgegraven tot 15 cm. diep. Van deze put werd (alleen) het eikenhouten deksel gevonden.

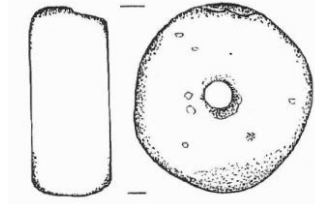


- Put 5 (diameter 100 cm.) werd uitgegraven tot 25 cm. Op deze diepte bleek de put op te houden. Naast een kogelpotscherf en vroeg - steengoed konden een tegeltje en volksaardewerk worden verzameld.

Losse vondsten, gedaan op het stort, in de wand van de funderingsput en om de putten:

- fragment van een benen glis

- ronde, roodbakkerende "spinklos", gemaakt van Romeinse dakpan



- koperen knoopje met lusje

- helft van een melkkannetje van bruin steengoed, geglazuurd aan beide zijden, 19^e eeuws.

Enige fundering van vroegere bebouwing werd niet meer teruggevonden. Deze moet al vóór 1928, het bouw jaar van de danszaal zijn verdwenen. Volgens mondelinge overlevering werd hier ca 1875 een tabaksschuur gesloopt. Op de kadastrale legger van 1832 zien we op deze plaats reeds behuizing. Als we de locatie van deze behuizing gaan vergelijken met die van de putten, kunnen we het volgende concluderen: put 5 heeft aan de zijgevel gelegen en de putten 1 t/m 4 aan de voorgevel van deze bebouwing. De houten putten zullen misschien oorspronkelijk, evenals put 1, een stenen bovenbouw gekend hebben.

Deze stenen bovenbouw is dan gelijktijdig met de fundering van de vroegere bebouwing verdwenen. Aangezien in Angeren nog nooit eerder een dergelijk aantal waterputten bij elkaar is aangetroffen, kunnen we gerust spreken van een unieke vondst.

Literatuur:

Magendans, J.R. en J.A. Waasdorp (1986). Putten uit het verleden, 's-Gravenhage, blz. 12-15.

Voetnoot 1:

Horecagelegenheid De Pippel was gevestigd aan de noordoostzijde van de kruising Molenstraat – Zahnstraat. De feestzaal is gesloopt. Het vroegere café en het/de voormalige winkeltje/vergaderzaal zijn in 1991 bij het woongedeelte getrokken.

Voetnoot 2:



Paffrath keramiek betreft een type baksel dat bij opgravingen van pottenbakkersovens in het Duitse Paffrath is aangetroffen. De bekendste vorm is de kogelpot. Paffrath aardewerk is te dateren tussen de 10e/11e eeuw en de 13e eeuw. Kenmerkend is de schilferige, bladerdeegachtige structuur van het baksel en de metaalachtige glans aan de buitenzijde. De kleur het aardewerk kan uiteenlopen van grijswit of blauwgrijs tot zwart. Op de breuk is het aardewerk wit. Verder is paffrath aardewerk met zand, met een korrelgrootte tussen 0,16 tot 0,6 mm, gemagerd.

Voetnoot 3:



Pingsdorfkeramiek: rood beschilderd aardewerk, typisch Rijnlandse keramiek, ook buiten het Rijnland; hard gebakken tamelijk fijne meestal beige klei. Versieringen: geometrische motieven aangebracht in ijzerhoudend slib.

Voetnoot 4:



Voorbeeld van een Schnell

Voetnoot 5:



De voorloper van de houten schaats is de benen schaats, ook wel glis of glijbeen genoemd. In alle waterrijke delen van het Nederland zijn glissen gevonden.

Voetnoot 6:

Een spinklos/spinsteen werd gebruikt om wol te spinnen. Door het gat in de spinsteen werd een stok gestoken. Deze bleef zitten doordat het gat conisch (taps) is of de stok een verdikking had. Uit een pluk wol werd een draadje gedraaid en dit werd aan de spintol bevestigd. Door het gewicht van de spinsteen bleef de spintol een tijdje draaien als deze in beweging werd gebracht. De spinsteen werkt als een vliegwiel. Zo kun je de wol verder spinnen.